



Saltviks Kommun

Arbetsplan för daghemmen i Saltviks kommun

**PRÄSTKRAGEN DAGHEM I KVARNBO
SKOGSGLÄNTAN DAGHEM I KROKLUND**

Utifrån Ålands landskapsregerings mall

Utbildnings- och kulturavdelningen

Dnr: ÅLR 2022/2951

Datum: 12.4.2022

Godkänd i utbildningsnämnden i Saltviks kommun

42§/21.9.2022

Innehåll

Förord.....	3
Inledning.....	3
1 Barnomsorgens uppdrag och värdegrund.....	3
1.1 Målsättningar för verksamhetsåret.....	4
2 Enhetens kontaktuppgifter och uppgifter om tjänster.....	5
2.1 Barnantal och avdelningar.....	5
2.2 Ledning och personal.....	5
2.3 Verksamhetsårets kalendarium och hålltider.....	6
3 Jämlikhet och jämställdhet.....	7
4 Hållbar utveckling.....	8
5 Arbetet med barns delaktighet och inflytande.....	8
6 Välbefinnande.....	9
7 Leken.....	11
8 Arbetssätt och lärmiljöer.....	11
8.1 Mångsidiga arbetssätt.....	11
8.2 Lärmiljö.....	12
8.3 Språkutvecklande arbetssätt.....	13
8.4 Pedagogisk dokumentation och planering.....	14
8.5 Digitala arbetssätt och digital kompetens.....	14
9 Omsorg, kost och vila.....	15
9.1 Omsorg.....	15
9.2 Kost.....	16
9.3 Vila.....	17
10 Arbetet med förverkligande av lärområdena inom barnomsorgen.....	18
11 Förundervisningen.....	20
12 Stöd för utveckling och lärande.....	20
12.1 Allmänpedagogiskt stöd.....	21
12.2 Specialbarnomsorg.....	22
13 Samarbete med vårdnadshavare.....	23
14 Rutiner för övergångar inom barnomsorgen.....	25
15 Arbetet med utvärdering av verksamheten.....	26
16 Beskrivning av religiösa evenemang och verksamhet med inslag av religionsutövning.....	26

Förord

Anvisningen för uppgörandet av arbetsplan har valts att göras som en ifyllnadsbar mall. Meningen är att varje enhet fyller i mallens rutor i enlighet med hur verksamhetens ser ut på enheten. Det går även att ändra layout, ändra och radera i texterna utanför rutorna men man bör vara aktsam att inte någon väsentlig information faller bort om man omformar mallen.

Inledning

I enlighet 2 § del II i LL (2020:32) om barnomsorg och grundskola varje gruppfamiljedaghem, daghem och fritidshem upp en arbetsplan som beskriver hur verksamheten ska genomföras. I arbetsplanen ska beskrivas hur verksamheten genomför barnomsorgens målsättning och enhetens ska precisera och tydliggöra de metoder enheten använder för att uppfylla målsättningar och riktlinjer som slagits fast i lagen och läroplanen. Daghemsföreståndaren ansvarar över att arbetsplanen sammanställs i samråd med personalen. Vårdnadshavarna ska informeras om innehållet i arbetsplanen. Arbetsplanen ska godkännas av kommunen.

Arbetsplanen ska fungera som ett komplement till läroplanen för att tydliggöra och konkretisera hur enheten arbetar och vilka rutiner som finns gällande de övergripande områdena. Arbetsplanen är ett sätt för enheten att förtydliga det arbetet som görs utåt gentemot dem som kanske inte tar/tagit del av läroplanen för barnomsorgen. Med tanke på detta är mallen för arbetsplan utarbetad med utdrag ur läroplanen vid varje kapitel.

1 Barnomsorgens uppdrag och värdegrund

Barnomsorgen bygger på uppfattningen om barndomens egenvärde. Varje barn är unikt och värdefullt precis så som det är. Alla barn har rätt att bli hörda, sedda, tagna i beaktande och förstådda som individer och som medlemmar i sin grupp. Barnets bästa ska komma i första hand, att barnet har rätt att må bra, få omvårdnad och skydd, att barnets åsikter ska beaktas samt att barnet ska behandlas likvärdigt och att barnet inte får diskrimineras. Verksamheten ska vara inkluderande och ordnas i samarbete med vårdnadshavarna. Varje barn har rätt till lärande som kännetecknas av uppmuntrande respons och öppet bemötande. God omsorg är grunden för barnets välmående och lärande och är en viktig del i den dagliga verksamheten. Barnet ska bemötas utifrån sin egen identitet, sina egna förutsättningar, erfarenheter, upplevelser och tankar.

Det ligger i varje personals uppdrag att aktivt arbeta för att den gemensamma värdegrunden i verksamheten förverkligas. Alla som arbetar i verksamheten behöver reflektera över sin egen del som påverkare och ta till sig den värdegrund som formuleras i läroplanen för barnomsorgen på Åland.

Barnets bästa alltid i fokus, ser det enskilda barnets behov i verksamhetens alla situationer. Vi anpassar inskolningsperioder, värnar noga om barnets integritet och respekterar dem. Vi tar emot alla barn vid lämning så barnet känner sig välkommet.

Kontinuerliga diskussioner inom arbetslaget, gällande olika värdegrundsfrågor. Respekt mot både barn, personal samt vårdnadshavare. Hos oss är alla jämlika och genus- och jämställdhetsfrågor är ständigt aktuella. Vi strävar efter att ha ett normmedvetet förhållningssätt. Skillnader på bemötandet av barnen görs enbart utifrån deras egna förutsättningar och inte av t.ex. kön, ålder eller andra yttre förutsättningar.

Vi beaktar barngruppens konstellation vid den pedagogiska planeringen. Det är nära till specialpedagogiska åtgärder, såsom visuellt stöd och allmänna anpassningar i verksamheten.

1.1 Målsättningar för verksamhetsåret

Alla enheter ska inför varje nytt verksamhetsår planera vilka delområden i läroplanen man väljer att fokusera på under året. Vad man väljer att formulera som specifika målsättningar ska synas i enhetens hela verksamhet under läsåret. Enhetens specifika målsättningar kan handla om att fokusera på områden som konstaterats vara utmanande i enhetens interna utvärdering (t.ex. att utveckla det språkutvecklande arbetssättet för att främja barnens språkutveckling) eller teman som formulerats av landskapsregeringen som ska genomsyra (Åland 100, fokusområden inom implementeringen av läroplanen) verksamheten.

Vi jobbar kontinuerligt med implementeringen av läroplanen i verksamheten

Komma igång med pedagogisk dokumentation

Kommunikation/informationsflöde inom personalgruppen.

Befästa värdegrunden så som den är formulerad.

2 Enhetens kontaktuppgifter och uppgifter om tjänster

2.1 Barnantal och avdelningar

Prästkragen daghem

Daghemmet Prästkragen har 32 inskrivna barn fördelat på tre avdelningar. Småbarnsavdelningen humlan har 8 barn i åldrarna 1-3 år. Syskonavdelningen Fjärilen med barn i åldrarna 3-6 har 10 barn och syskonavdelningen Tusenfotingen med barn i åldrarna 3-6 har 14 barn.

Skogsgläntan daghem

Daghemmet Skogsgläntan har 52 inskrivna barn fördelat på tre avdelningar. Småbarnsavdelningen Igelkotten har 13 barn i åldrarna 1-2 år. Syskonavdelningen Myran med barn i åldrarna 3-6 har 19 barn och syskonavdelningen Ugglan med barn i åldrarna 3-6 har 20 barn.

2.2 Ledning och personal

Prästkragen daghem

Daghemsföreståndare heltid varav 50% av arbetstiden är i barngrupp.

Fjärilen:

2 lärare (130%) och 1 barnskötare (100%)

Tusenfotingen:

1 lärare (80%) och 2 barnskötare (180%)

Humlan:

1 lärare (100%) och 2 barnskötare (180%)

Totalt: 9 personal (770%)

Skogsgläntan daghem

Daghemsföreståndare heltid varav 50% av arbetstiden är i barngrupp.

Igelkotten:

1 lärare (100%) och 3 barnskötare (280%)

Myran:

2 lärare (180%) och 2 barnskötare (180%)

Ugglan:

2 lärare (150%) och 2 barnskötare (200%)

Totalt: 12 personal (1140%)

2.3 Verksamhetsårets kalendarium och hålltider

Kalendern

- Skördelopp i september
- Pyjamasparty i november
- Farsdagsfirande
- Bibliotek, naturskola, skogsutflykter kontinuerligt under året
- Luciafirande tillsammans med vårdnadshavare
- Jullunch för barn och personal
- Alla hjärtansdag-fest i februari
- Påskfirande
- Morsdagsfirande
- Miljödag
- Vårfest och "avslutning" i maj/juni
- Midsommarlunch och firande för barn och personal

Hålltider och dagliga rutiner Prästkragen:

- Daghemmet är öppet mellan 7.00-17.00
- Frukost 7.30-8.15
- Pedagogisk verksamhet 8.30-9.30
- Utevistelse 9.30-10.45
- Lunch 11.00
- Vila/5års-skola/ förskola 12.00-13.00
- Lugn frilek 13.00-14.00
- Mellanmål 14.00
- Utevistelse 14.30-

Hålltider och dagliga rutiner Skogsgläntan:

- Daghemmet är öppet mellan 7.00-17.00
- Frukost 7.00-8.00
- Utevistelse 9.00-10.30
- Samling på respektive avdelning 10.30-11.00
- Lunch 11.00-11.30
- Vila/Bamse (5-årsgrupp) samt förundervisning 11.45-12.30
- lugna aktiviteter avdelningsvis 12.45 –14.00
- mellanmål 14.00-14.30
- utevistelse 14.45-16.30/17.00
- daghemmet stänger 17.00

3 Jämlikhet och jämställdhet

Inom barnomsorgen ska personalen aktivt arbeta för att möjliggöra delaktighet för alla på lika villkor och alla barn ska ha en möjlighet att fritt uttrycka sina åsikter i alla frågor som gäller dem. Barnomsorgen ska främja förståelse för andra människor och stödja utvecklingen av empatisk förmåga. Barnet ska ges möjligheter att utveckla sina färdigheter och göra sina val oberoende av förväntningar baserade till exempel på kön, ursprung, kulturell bakgrund eller andra orsaker som gäller barnet som person. Personalen ska skapa en atmosfär som värderar mångfald och förhålla sig professionellt, öppet och respektfullt också till mångfalden av familjer och familjers olika språk, kulturer, åskådningar och religioner, traditioner samt syn på fostran. Detta ger också goda förutsättningar för ett bra samarbete kring barnets vårdnadshavare.

Varje enhet arbetar med aktuella områden inom jämlikhet- och jämställdhetsfrågor.

Barn ska få ta del av sina rättigheter som barn, vilket betyder att det är viktigt att barnkonventionen presenteras och diskuteras. Barn behöver få förklarat varför barn i olika åldrar får göra olika saker på daghemmet. Materialet FN-konventionen om barns rättigheter, Stopp min kropp används i förebyggande syfte för att medvetandegöra barnet om dess integritet och rättigheter. Interna rutiner tas fram/finns för blöjbyten och toalettbesök (kroppslig integritet).

Pedagogerna arbetar aktivt med frågor kring jämlikhet- och jämställdhetsfrågor genom diskussion och reflektion på daghemmen, och skapar rutiner för förebyggande arbete mot diskriminering och trakasserier

För mer information se bilagorna Saltviks kommuns jämställdhets- och jämlikhetsplan samt mobbningsplanen.

4 Hållbar utveckling

Barnomsorgen ska bidra till att bygga upp barnets positiva framtidstro och fästa uppmärksamhet vid vikten av en hållbar livsstil. Hållbarhet ska utifrån barnets utvecklingsnivå genomsyra hela barnomsorgens verksamhet. Barnet ska ges möjlighet att utveckla kunskaper om hur olika val som människor gör bidrar till eller hindrar en hållbar utveckling så att personalen vägleder barnet att tillägna sig hälsosamma och hållbara levnadsvanor.

Barnet ska få uppleva, förundra sig över och glädjas åt naturen, samt utforska och experimentera med hjälp av sina sinnen. Verksamheten uppmuntrar barnet att iaktta det som händer i naturen samt skapa en förförståelse för vad som krävs för en hållbar utveckling utifrån ett ekologiskt, socialt och ekonomiskt perspektiv.

Barnet är bland annat delaktigt i:

- Återvinning och sortering av material
- Återbruka material vid estetiska uttrycksformer
- Matens ursprung samt kompostering
- Spara vatten vid handtvätt
- Miljödagar

Verksamheten strävar efter en hållbar och social inställning i barngruppen. Genom samlingar, samtal samt litteratur erbjuds barnet att ta del av olika livsvillkor och sociala sammanhang. På daghemmet möter barnet olika utmaningar och börjar föra varierande resonemang utifrån olika perspektiv.

5 Arbetet med barns delaktighet och inflytande

Varje barn har rätt till delaktighet och inflytande och barnet i barnomsorgen ska ges möjlighet att påverka verksamhetsinnehållet utifrån sin mognadsgrad. Barnet ska få lära sig om sina

Personalen främjar varje barns möjlighet och bemöter barnen med respekt. Tar hänsyn till deras tankar. Genom att utgå från barnens nyfikenhet och frågor skapar pedagogerna temaområden under verksamhetsåret. Då pedagogen arbetar utifrån barnets intressen stärks barnets delaktighet på ett positivt sätt. Vi:

- Ger barnet verktyg att säga ifrån
- Gör anpassningar baserat på barnens förutsättningar och ger möjlighet för alla barn att uttrycka sin åsikt, lyfta fram önskemål och göra sin röst hörd. Exempelvis: vid samlingar eller genom dialog mellan barn och pedagog.
- Anpassar bland annat leksaker och verksamhetens innehåll efter barnens intressen.
- Tillvaratar barnens synpunkter och åsikter exempelvis vid val av sånger, sagor, lekar, pyssel, tema
- Har fortlöpande diskussioner kring hur de praktiska arrangemangen sker för att alla barn kan bli delaktiga
- Använder oss av Rådde Rådjur-materialet.

rättigheter och ska ha en möjlighet att uttrycka sina åsikter i alla frågor som gäller dem. Barnets åsikter ska beaktas i förhållande till barnets ålder och mognad. De demokratiska principerna att kunna påverka, ta ansvar och vara delaktig ska gälla alla. Verksamheten inom barnomsorgen ska lägga grunden för förståelse av demokratibegreppet och förbereda barnet för delaktighet och ansvar och för de rättigheter och skyldigheter som gäller i ett demokratiskt samhälle. Detta förutsätter att man medvetet utvecklar arbetsätt och strukturer som främjar delaktighet.

6 Välbefinnande

I all barnomsorg ska barnets behov av lek, trygga människorelationer samt positiva erfarenheter som stärker självkänslan tillgodoseas. Verksamheten i barnomsorgen ska fokusera på att stärka det positiva, ta tillvara barnets styrkor och skapa meningsfullhet genom glädje i lärandet. På detta sätt stöds och utvecklas den psykiska hälsan och välbefinnandet hos både barn och vuxna i verksamheten. Att i verksamheten skapa strukturer som uppmuntrar till mod, mångfald och nytänkande skapar barn och vuxna som är trygga i sig själva och mår bra.

Barnomsorgens ska fokusera på att mångsidigt stärka psykologiskt välbefinnande och resiliens hos både barn och personal. Att stärka resiliens sker bland annat genom ett systematiskt arbete med att stärka relationskompetens och de socioemotionella färdigheterna. Barnet ska ges möjligheter till att utveckla sin medkänsla med andra och sin självmedkänsla. Ledord inom verksamheten är vänlighet och omtanke mot sig själv och andra, att skapa positiva relationer och skapa engagemang. Ett lösningsfokuserat förhållningssätt där personalen fokuserar på tidigare framgångar och det som fungerar, barnets styrkor, lösningar i samarbete med barnet och vårdnadshavarna samt de dolda resurser barnet har ger förutsättningar till att skapa trygga vuxna och barn.

Enheterna i barnomsorg och skola deltar under året i utbildning kring välmående och gör upp en plan för välmående i enheterna.

Vi arbetar bl.a. utifrån:

- PERMA: positiva känslor, engagemang, relationer, meningsfullhet och att uppnå något
- Se det goda: Så hjälper du barn och unga att hitta sina styrkor, med hjälp av aktivitetskort
- Förbundet hem och skola rf. samt Folkhälsans olika material kring välbefinnande

I det dagliga arbetet stärker vi resiliens, dvs. förmåga att stå emot och klara av en förändring samt återhämta sig och ta lärdom av den, hos barn och vuxna genom att fokusera personens styrkor. Ledare och personal skall verka som positiva förebilder för barnen och i kontakten med vårdnadshavare.

Välbefinnande tas upp i verksamhetens värdegrundsarbete när läsåret börjar och ingår i god verksamhetskultur.

Välbefinnande innefattar också att personalen har redskap för en trygg lärmiljö och informeras om innehåll i enhetens säkerhetsplan, mobbningsplan, konfliktlösning och hur kriser hanteras. Detta görs vid läsårets start och när ny personal börjar. Denna information finns även tillgänglig för vårdnadshavare.

- Barnets rätt att "välja" personal vid t.ex. blöjbyten/toalettbesök.
- Ge barnen verktyg att stå upp för sig själv, att lära känna sig själv och sina behov.
- Tryggheten är ledord inom verksamheten och är avgörande för ett gott välbefinnande.

7 Leken

Leken har ett egenvärde inom barnomsorgen och goda lekmöjligheter är en del av barnomsorgens målsättning. Lekens betydelse för barnets välbefinnande, utveckling och lärande ska beaktas i all planering av verksamheten. Leken har fysisk, psykologisk, pedagogisk och social betydelse för barnets utveckling. Personalens rutiner och uppsikt är avgörande för att skapa utomhusområden och lekmiljöer där barnet känner sig tryggt.

- Genom leken hittar barnen nya sociala konstellationer och grupper som gör att barnet skapar nya kompisrelationer.
- Lektiden är Inplanerad och schemalagd
- Utrymme för lek både för sig själv och tillsammans med andra
- Tid för s.k. fri lek där barnet ges möjlighet att välja aktivitet och kompis själv, samt pedagogledd lek i styrda grupplekar med givna regler. Utöver det leds barnen in i lek genom kompislotter och/eller vald lek från aktivitetstavla.
- Lekar i olika konstellationer, exempelvis lekar tillsammans pedagoger och barn
- vi inkluderar oss i barngrupper
- barnens idéer beaktas vid lekval och för att skapa lekvänliga miljöer
- Pedagogerna stödjer barnen att komma igång med lek
- Pedagogerna stödjer vid konflikter i leken och vägleder barnen

8 Arbetssätt och lärmiljöer

Läroplanen har utarbetats utifrån en pedagogisk grundsyn där barnet har en aktiv roll. I barnomsorgen ska finnas sådana lärmiljöer där barnet ges möjlighet att själva göra aktiva val och barnets egna idéer kan tas tillvara. Personalen ska använda sig av varierande metoder och arbetssätt för att stöda barnets personliga växande, utveckling och lärande. Verksamheten fokuserar på att stärka det positiva, ta tillvara barnens styrkor och skapa meningsfullhet genom glädje i lärandet. Pedagogisk dokumentation och planering hör ihop med ett utforskande arbetssätt som bygger på ett gemensamt experimenterande och undersökande som inkluderar både barn och personal. Ett språkutvecklande arbetssätt gynnar alla barn och deras språkutveckling, trots att det är särskilt viktigt för ett barn med utmaningar inom språkområdet eller de barnen med annat modersmål än svenska.

8.1 Mångsidiga arbetssätt

Ett barn lär med alla sinnen och därför är det viktigt att lärandet i barnomsorgen sker genom att barnet ges möjlighet att bearbeta på flera olika sätt, att lärandet bygger på dialog och relationer, liksom att barnet är medskapare i de verksamheter och miljöer som de tillhör. Verksamheterna bör därför präglas av variation och bidra till barnets möjligheter att skapa kunskap på många, olika sätt. Några viktiga strategier för verksamhetens arbetssätt är, förutom variation, betydelsen av lärandesituationen, att utmana och stötta barnet i sitt lärande och att vidareutveckla sitt eget

kunnande inom en mångfald av områden med syfte att stödja barnets idéer och utveckling.. Pedagogiska arbetsätt såsom upplevelsepedagogik, autentiska lärmiljöer kombinerat med möjlighet till fysisk aktivitet och interaktion skapar positiva upplevelser av lärande och motiverar barnet.

Mångsidiga arbetsätt förutsätter mångsidiga lärmiljöer som beaktar barns behov av att röra på sig. Fysisk aktivitet inom barnomsorgen handlar oftast om fysiskt aktiva lekar. Fysisk aktivitet spelar en viktig roll i barnets utveckling och har kopplingar till barnets fysiska tillväxt, utveckling och lärande. Barnomsorgen spelar en viktig roll i främjandet av varje barns rätt till en hälsosam utveckling och det behöver därför finnas gott om tillfällen för fysisk aktivitet inom barnomsorgen.

- Lär genom skapande, grov- och finmotoriska aktiviteter
- Att få uppleva t.ex. en saga på olika sätt – visuellt, auditivt, digitalt eller genom dramatiserande.
- Vi lär oss fakta på många olika sätt genom att bekanta oss med olika områden t.ex. skogen där vi ger möjlighet att lära och upptäcka med alla olika sinnen – smaka, lukta, känna osv.
- Fysiska aktiviteter som exempelvis: Promenader i närmiljön dans, sång och musik, aktiviteter i skolans gymnasal, skogsutflykter och miniröris

8.2 Lärmiljö

I begreppet lärmiljö innefattas lokaler, platser, gemenskaper och personer, metoder, redskap och tillbehör som stödjer barnens utveckling, lärande och kommunikation. Lärmiljöerna ska utvecklas så att de mål som fastställs för barnomsorgen kan uppnås och så att de stödjer barnens sunda självkänsla och utvecklingen av sociala färdigheter och förmågan att lära sig. Barnets tankar, idéer, egna erfarenheter, kunskaper, intresse, förslag och individuella behov ska beaktas, tas tillvara och synliggöras i lärmiljöerna. Barnet ska ha möjlighet att utforska världen med alla sina sinnen och med hela kroppen. Lärmiljöerna ska erbjuda barnet olika möjligheter till meningsfull sysselsättning, mångsidiga och fysiska aktiviteter, lekar och spel, men också till vila samt lugn och ro.

De vuxna i lärmiljön är viktiga för att ta tillvara möjligheter för lärande utifrån barnets intresse. Barnet får möjligheter att utforska, upptäcka och erfara världen omkring sig genom kompetent personal som kan urskilja, bekräfta och utmana barnets lärandeprocess. Personalens goda relation till barnet är också centralt för att skapa en bra lärmiljö.

- Flexibilitet och tillåta att tex möbler/inredning och leksaker används på olika sätt i olika lekar.
- Tillgänglighet av material och saker för barnen. Variation utifrån barnets ålder och intresse
- Pedagogernas ansvar att skapa lustfyllda lärmiljöer som lockar till lek, utforskande och inbjudande stunder i verksamheten. Det gäller både inom- och utomhusmiljö.
- Alla leksaker är inte alltid framme, utan lekmaterial varierar utifrån barnens intressen, samt byts och delas mellan avdelningarna. Detta lockar till ny och utvecklande lek för barnen när ”nya” leksaker plockas fram.
- Olika samarbeten, exempelvis med biblioteket, föreningar, polis, äldreomsorg, skolan, församlingen

8.3 Språkutvecklande arbetssätt

Småbarnsåren är avgörande för språkutvecklingen och därför är ett språkutvecklande arbetssätt en av grundstenarna i barnomsorgens verksamhet. Genom att fokusera på barnets språkutveckling kan barnomsorgen bidra till att stärka deras självförtroende, trygghet, inkludering och flerspråkighet, såväl som litteracitet och kreativitet. Att stimulera barnets språkliga medvetenhet och språkutveckling är två viktiga delar i det språkutvecklande arbetssättet i barnomsorgen. Tidiga insatser på att utveckla barnets språkliga medvetenhet genom fonologiska övningar som genomförs på ett systematisk, strukturerat och kontinuerligt sätt ger en god grund för barnets fortsatta utveckling mot litteracitet.

Barnens process mot att bli läsande individer påbörjas i högläsningen. Barn kan redan från tidig ålder förstå att tecknen och bilderna på pappret berättar något som sedan kan läsas upp eller berättas om och om igen. I barnomsorgen ska barnet möta en stimulerande läsmiljö. För att skapa en sådan behövs miljö, där barnet läses för och det finns tid för läsning, där barnet ser att vuxna läser och där de uppmuntras att interagera med text som finns i de miljöer där barnet vistas. För en god språkutveckling hos barnet behövs en gemensam förståelse med hemmet för hur man som förebild påverkar barns utveckling till läsare. Här är också vårdnadshavarna och andra vuxna runt barnet en viktig resurs som läsande förebilder eftersom barn som ser vuxna och äldre barn läsa eller använda texter på olika utvecklar en uppskattning för använda tryckt material och kan komma att använda tryckt material själv i större utsträckning.

- Genom leken tränas barnens språk på olika plan
- Sång, sagor, rim och ramsor
- Litteratur – mycket bokläsning, både enligt barnens önskemål men även under planerade stunder där pedagogerna aktivt väljer bok.
- Aktivt samtalande och lyssnande med barnen i alla dagliga situationer.
- Samlingar och andra ledda aktiviteter
- Bamse och förundervisning
- Ge barnen tid för gemensamma samtal där de tränar på turtagning och att lyssna på varandra.
- Språkstöd individuellt eller i smågrupper
- Språkstöd genom användning av visuellt stöd och TAKK
- Vi jobbar i smågrupper med språklig medvetenhet där vi använder oss av Bornholmsmetoden och före Bornholm
- Läsning, läsmiljöer och läsande förebilder

8.4 Pedagogisk dokumentation och planering

Pedagogisk dokumentation är ett arbetssätt för att planera, genomföra, utvärdera och utveckla barnomsorgens verksamhet. Den information och förståelse som dokumentationen bidrar till ska användas till exempel för att arbetssätten, lärmiljöerna, verksamhetens mål, metoderna och innehållet kontinuerligt ska kunna anpassas enligt barnens intressen och behov.

För att kunna följa varje barns utveckling och lärande behöver det finnas dokumentation för alla barn i daghemsverksamhet inom barnomsorgen och dokumentationen behöver analyseras utifrån vilka möjligheter det enskilda barnet får för att kunna utvecklas och lära. När dokumentationen sker kontinuerligt och systematiskt är det möjligt att följa och analysera hur verksamheten stimulerar och utmanar barnet i deras utveckling och lärande. Det är först när varje barns möjligheter till utveckling synliggörs som det går att utvärdera hur man i verksamheten arbetar mot målen i läroplanen. Barnet själv skall kunna gå tillbaka och se över sin lärandeprocess, hen behöver själva få se att hen lärt sig och utvecklats.

Lärarna är ansvariga för den pedagogiska dokumentationen men barnets utveckling och lärande dokumenteras av alla pedagoger. Vi använder varierade metoder såsom fotografier, intervjuer, observationer, film mm. för att skapa underlag för reflektioner som sker både tillsammans med barnet och i arbetslaget. Reflektionerna ligger sedan som grund för vidare arbete och utveckling av verksamheten samt barnets lärande. Dokumentationen finns i barnets lärlogg. Dokumentationen skall utgå från barnets intressen och finnas tillgänglig för barnet.

8.5 Digitala arbetssätt och digital kompetens

Betydelsen av digitala färdigheter i samhället ökar och personalen inom barnomsorgen behöver förhålla sig till detta. En av barnomsorgens uppgifter är att främja jämlikheten i utbildningen och det är därför viktigt att varje barn får tillräckliga digitala färdigheter för framtiden. Digitala färdigheter är också i sig ett betydande verktyg för lärande. För att möjliggör kvalitativ inläring i digitala miljöer behövs utöver digitala verktyg och behövs också digitalpedagogiskt kunniga lärare i kombination med högklassiga digitala tjänster. Vilka digitala färdigheter som behövs, den digitala kompetensen, förändras över tid i takt med att samhället, tekniken och olika digitala tjänster förändras. Det varierar också med barnets ålder. Digitala arbetssätt och digitala verktyg ska användas på ett medvetet sätt som gynnas barns lärande.

Personalen utbildas kontinuerligt när kurser erbjuds.

Pedagogens uppgift är att få barnen att bli producenter istället för konsumenter.

Barnen får bekanta sig med digitala verktyg såsom lärplatta/Ipad på daghemmet. Den första kontakten med lättare uppgifter inom programmering som kan göras både med lärplatta och med klossar. Genom olika spel tränar vi samarbete och turtagning. Även sagostunder och informationssökning kan göras med hjälp av lärplatta. Digitala verktyg erbjuder många bra möjligheter för ett varierat arbetssätt. Pedagogerna resonerar redan på daghemmen med barnen om kritiskt förhållningssätt till olika information på nätet. T.ex. bilder som har redigerats.

- Digitala arbetssätt: vi söker information, använder digitala verktyg för att befästa och fördjupa kunskap och bilder tas och lagras
- Just dance, gymnastikövningar
- Kommunikation med hjälp av digitala verktyg
- Lärloggen fylls i

9 Omsorg, kost och vila

Barnomsorgen ska främja allsidig fysisk, emotionell, social och kognitiv utveckling. Förutom den pedagogiska verksamheten är det därför också viktigt att se till barnets behov av tid för återhämtning och vila, trygga relationer, att stärka barnets möjligheter till att tillägna sig en positiv hållbar inställning till mat och goda matvanor.

9.1 Omsorg

Verksamheten i barnomsorgen ska utgå från en helhetssyn på barn och barnens behov, där omsorg, utveckling och lärande bildar en helhet. Omsorg innebär att tillgodose barnets fysiska grundbehov, men också den emotionella omsorgen om barnet. Vardagsrutiner som innefattar barnets grundbehov och andra dagligen återkommande situationer, till exempel måltider, att klä på och av sig, vila och att sköta sin hygien, är en viktig del av barnets dag. För den emotionella omsorgen och för barnets utveckling är samspelet mellan barn och personal viktigt. Ömsesidiga och respektfulla relationer och närhet utgör grunden för god omsorg. Barn mår bra av att knyta kontakter med andra människor och har ett behov av både trygga vuxna relationer och relationer med jämnåriga.

Verksamheten arbetar med att skapa ömsesidiga och trygga relationer genom att fokusera på anknytning och tillit, redan från första inskolningsdagen. Pedagogerna i verksamheten planerar aktiviteter där fokus ligger på att alla behövs, alla är lika viktiga och att alla kan bidra på något sätt, vilket i sin tur leder till ett bra samspel mellan alla barn.

Verksamheten ser samtliga vardagsrutiner som en lärandesituation. Pedagogerna i verksamheten hjälper och vägleder barnen att bli självständiga individer, exempelvis vid påklädnad, toalettbesök samt vid måltidssituationer. Att se vardagsrutinerna som ett lärande och barnet som en kompetent individ stärker barnets trygghet och självkänsla.

9.2 Kost

Barn i barnomsorgen ska erbjudas en hälsosam och lämplig kost som fyller barnets näringsbehov. Närproducerade råvaror används i så stor utsträckning som möjligt och matsvinn undviks. Hälsosamma och allsidiga huvudmål och mellanmål av hög kvalitet främjar barnens välbefinnande och hälsa. Maten ska erbjudas tillräckligt ofta under dagen. Maten som barnet behöver påverkas både av barnets individuella behov och längden på barnets närvaro under dagen i barnomsorgsverksamheten. De gemensamma måltiderna fungerar som en social och pedagogisk situation för barngruppen där barnen bland annat lär sig gott bordsskick och att ta hänsyn till varandra.

Vi eftersträvar att servera en näringsrik och varierande kost med i enlighet med livsmedelverket Eviras rekommendationer och ÅHS rekommendationer för barn med specialkost

I den mån det är möjligt används närodlat varor. Vi vill skapa en nyfikenhet och positiv inställning till nya smaker och konsistenser. . Vi samtalar kring varför man behöver äta, hälsosam mat och råvaror som ingår i maten. Vi tränar på gott bordsskick och eftersträvar minimalt matsvinn.

Måltiden bör vara en så stressfri, lugn och trivsamt stund som möjligt med ett respektfullt och positivt bemötande mellan både barn och vuxna. Måltiden ger goda möjligheter att i enlighet med barnomsorgens läroplan stimulera barnens samspel och deras förmåga att visa respekt för varandra.

För mer information se Saltviks kommuns kostpolicy.

9.3 Vila

Barn har rätt till lek, vila och fritid. Balansen mellan aktiviteter och vila återhämtning är viktigt inom barnomsorgens verksamhet. Det är också viktigt att tänka på att många barn, också lite äldre barn, kan bli trötta och uppleva en ökad stress under eftermiddagarna, vilket man behöver beakta då dagens planeras för balans mellan aktivitet och vila. Vilan i barnomsorgens verksamhet behöver därför utgå från det enskilda barnets behov, som kan komma att variera. Under vilan behöver särskilt beaktas barnets integritet och personalens lyhördhet inför barnets signaler och behov är viktigt

Vilomiljön utformas så lugn och stressfri som möjligt. Under vilan erbjuds lugn musik alternativt ljudbok/saga. Syftet med vilan är att skapa möjlighet för återhämtning under dagen för alla barn

Vi anpassar vilolängd/sömnbehov efter barnens behov i samråd med vårdnadshavarna. För de yngre barnen ordnas en vilostund och för de äldre en lugn och trygg miljö där de kan slappna av och återhämta sig.

I mån av möjlighet ordnar vi stunder under dagen för barnet att gå undan och få en lugn stund för sig själva.

Barnen erbjuds hjälpmedel för avskärmning, t.ex. hörselskydd, avskärmningsskärmar.

10 Arbetet med förverkligande av lärområdena inom barnomsorgen

För att planera en kvalitativ barnomsorg och för att stöda barnets utveckling och lärande är det viktigt att det råder balans mellan social, emotionell, fysisk och kognitiv utveckling. Därför är det viktigt att i planeringen av verksamheten beakta och känna till betydelsen av lek, kontakt med naturen, musik, konst och fysisk aktivitet. Det är också centralt att man i verksamheten främjar barnets deltagande, initiativ, och självständighet, att problemlösning och kreativitet får ta plats och att uppmuntra sådant lärande som omfattar resonemang, undersökning och samarbete. Utifrån detta ska lärarna i barnomsorg tillsammans med barnet planera och genomföra en mångsidig och helhetsskapande pedagogisk verksamhet med utgångspunkt i fem lärområden.

Dessa fem lärområden är likvärdiga och barnet har rätt att få mångsidiga upplevelser inom de olika lärområdena. Personalen ska se till att den pedagogiska verksamheten, som planeras av lärare i barnomsorg, men förverkligas av hela arbetslaget tillsammans, främjar utvecklingen och lärandet hos barn i olika åldrar.

Lärområden inom barnomsorgen:

- Språk och kommunikation
- Skapande, kultur och estetiska uttrycksformer
- Mångfald, gemenskap och samhälle
- Matematiskt tänkande, hållbarhet och utforskande
- Kropp, hälsa och utveckling

Det är viktigt att alla barn har möjlighet att lära sig och få arbeta i egen takt och utveckla sina färdigheter i mångsidiga lärmiljöer i växelverkan med andra barn, läraren och den övriga personalen. Syftet med lärområdena är att erbjuda barnet nya och inspirerande lärandeupplevelser och möjligheter att arbeta med uppgifter som innehåller lämpliga utmaningar i lärandet. Barnets olika behov av stöd ska beaktas i verksamheten och barnet ska ges tillräckligt stöd genast när behov uppstår.

Vi anpassar verksamheten utifrån barnens ålder och utveckling genom att i alla åldrar arbeta enligt:

- Språk och kommunikation
 - Arbeta strukturerat med språkutvecklande material, rim och ramsor, sagor och högläsning, återberättande, samtal
- Skapande , kultur och estetiska uttrycksformer
 - Barnen får bekanta sig med olika material och tekniker
 - Studiebesök till t.ex. museum
 - Drama/teater/gestaltande både själva och uppleva av andra
 - Sångstunder med och utan instrument
- Mångfald, gemenskap och samhälle
 - Barnen får träna sin sociala kompetens genom t.ex. rollekar och i den styrda och fria leken där man även får träna turtagning och samarbete
 - Låta barnen få utveckla sin empatiska förmåga genom att stödja dem i konflikter, handleda dem i leken och rikta fokus mot människors lika värde.
 - Barnet får bekanta sig med närmiljön och de åländska traditionerna såsom kulturella platser, midsommarfirande och åländska visor
- Matematiskt tänkande, hållbarhet och utforskande
 - Matematiskt tänkande, problemlösning och utforskande genomsyrar hela verksamheten genom att vi kommunicerar och synliggör matematiska begrepp i vardagen och låter barnen utforska och laborera i spel och lekar
 - Barnen får lära sig ta hand om skog och mark genom skogsbesök, Naturskola och Mulleverksamhet
- Kropp hälsa och utveckling
 - Barnen ges möjlighet att röra på sig och träna sin grovmotorik dagligen vid utomhusvistelse, ledd och fri lek, besök i gymnastiksal, Röris/MiniRöris, promenader och rörelse i den kuperade terrängen i skogen.
 - Barnen får träna sin finmotorik i den skapande verksamheten såsom att rita, måla, klippa, sy och pärla mm.
 - Vi hjälper barnet att utveckla ett respektfullt beteende både mot sig själv och gentemot andra genom t.ex. olika material utformade från t.ex. barnkonventionen (Kompisböckerna, Jag & Vi mm.), Stopp min kropp och vuxennärvaro i leken.

11 Förundervisningen

Syftet med förundervisningen är att förbereda barnet för livet och fortsatt lärande och utbildning. Förundervisningen kan bedrivas ihop med övrig barnomsorgs verksamhet och /eller separat för de barn som ingår i förundervisningen. Under förundervisningsåret arbetar man utifrån samma lärområden som berör hela barnomsorgen, men med förstärkt fokus på skolförberedande centralt innehåll. Även om innehållet är skolförberedande skall det bearbetas med leken som utgångspunkt och genom mångsidiga arbetssätt, med konkret och visuellt material och genom ett gemensamt utforskande.

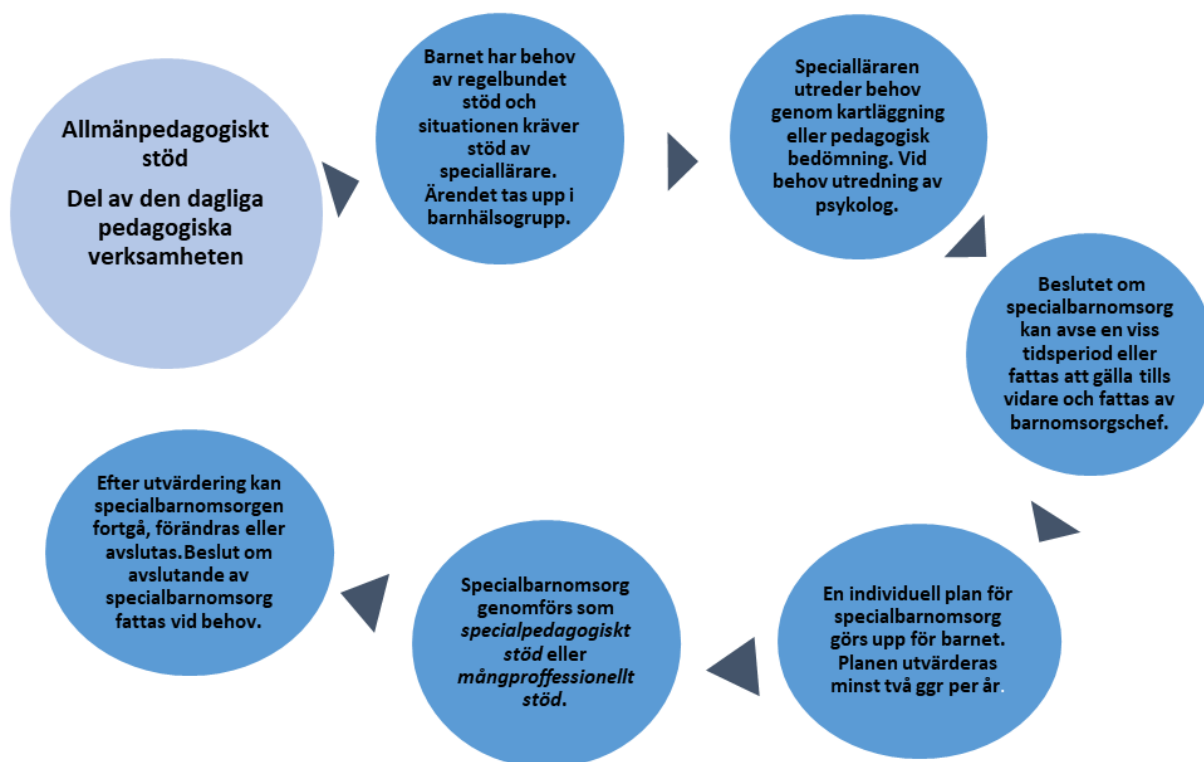
- Förundervisning erbjuds samtliga barn året innan skolstart. Den är integrerad och åldersanpassad. Den utformas enligt läroplanen.
- Uppdraget är att skapa ett intresse för vidare lärande längre fram. Förundervisningen ska vara lustfylld och motivera barnet att ta till sig kunskap.
- Arbetsmaterial är Favoritmatematik och Livet i bokstavslandet
- Vid förundervisningsstunden är alla förundervisningsbarn tillsammans, oberoende "hemavdelning". Vi jobbar på att stärka gruppens sammanhållning och vi-känsla inför skolstart.
- Ansvariga för förundervisningen är en lärare från vardera avdelning, dvs. två stycken.

12 Stöd för utveckling och lärande

Varje barn inom barnomsorgen har enligt sitt behov rätt till stöd för sin utveckling och sitt lärande. Barnomsorgen ska bereda gynnsamma förutsättningar för barnets allsidiga utveckling genom att på olika sätt arbeta förebyggande och genom att erbjuda olika stödåtgärder. Särskild uppmärksamhet ska ägnas åt att tidigt identifiera hinder för utveckling och lärande och att sätta in stödfunktioner i förebyggande syfte. Genom tidigt och rätt riktat stöd kan man främja barnets utveckling, lärande och välbefinnande. Barnets behov av stöd, förverkligande av stöd och utvärdering av stöd sker i samråd med barnet och barnets vårdnadshavare.

För att kunna upptäcka stödbehovet ska barnets möjlighet till utveckling och lärande utvärderas kontinuerligt i den dagliga verksamheten. Barnets möjligheter till utveckling och lärande följs upp i samarbete med barnet och vårdnadshavarna och dokumenteras i loggen för barnets utveckling och lärandeprocess vid loggens uppföljning. Uppmärksamhet fästs vid att i ett tidigt skede känna igen möjliga hinder eller svårigheter för barnets växande och lärande. Det stöd som barnet får ska vara flexibelt, långsiktigt planerat och ska ändra enligt barnets behov. För att trygga barnets utveckling och lärande är det viktigt att stödet ges i rätt tid och på rätt nivå så länge som barnet har behov av stödet.

I bilden beskrivs arbetsgången för stöd för barnets utveckling och lärande:



12.1 Allmänpedagogiskt stöd

Det allmänpedagogiska stödet är en del av den dagliga pedagogiska verksamheten och riktar sig till alla barn som tillfälligt behöver stöd för sin allsidiga utveckling. Allmänpedagogiskt stöd innebär att alla barn ska få ett individanpassat bemötande inom ramen för det allmänpedagogiska arbetet. I verksamheten innebär detta exempelvis att:

- utgå från barnets intressen behov och styrkor
- beakta barns olika sätt att lära sig
- arbetssätten varierar
- smågruppers sammansättning varierar vid behov
- den pedagogiska miljön är ändamålsenlig
- verksamheten åskådliggörs med bilder
- samspelet mellan barn och vuxna är fungerande och att de dagliga rutinerna stödjer barnet.
- barnet får kortvarigt tillfälligt stöd av kurator

När personalen på avdelningen uppmärksammar ett behov av utökat stöd hos ett barn görs direkta anpassningar och vårdnadshavarna informeras. Ansvar för det allmänpedagogiska stödet, vilka anpassningar som kan göras och kontakten med hemmet har läraren i barnomsorg.

Läraren lyfter svårigheterna i Lilla barnhälsogruppen för ett utökat kollegialt stöd och råd.

Specialläraren i barnomsorg kan konsulteras när som helst men det individuella specialpedagogiska stödet sätts in först efter att det allmänpedagogiska stödet inte är tillräckligt i samarbete med föreståndaren/lilla barnhälsogruppen.

12.2 Specialbarnomsorg

Specialbarnomsorg ges då barnets behov av stöd är regelbundet och då situationen kräver stöd av speciallärare i barnomsorgen. Specialbarnomsorg ska ges av kommunen i den omfattning som barnet har behov av det som specialpedagogiskt stöd eller mångprofessionellt stöd.

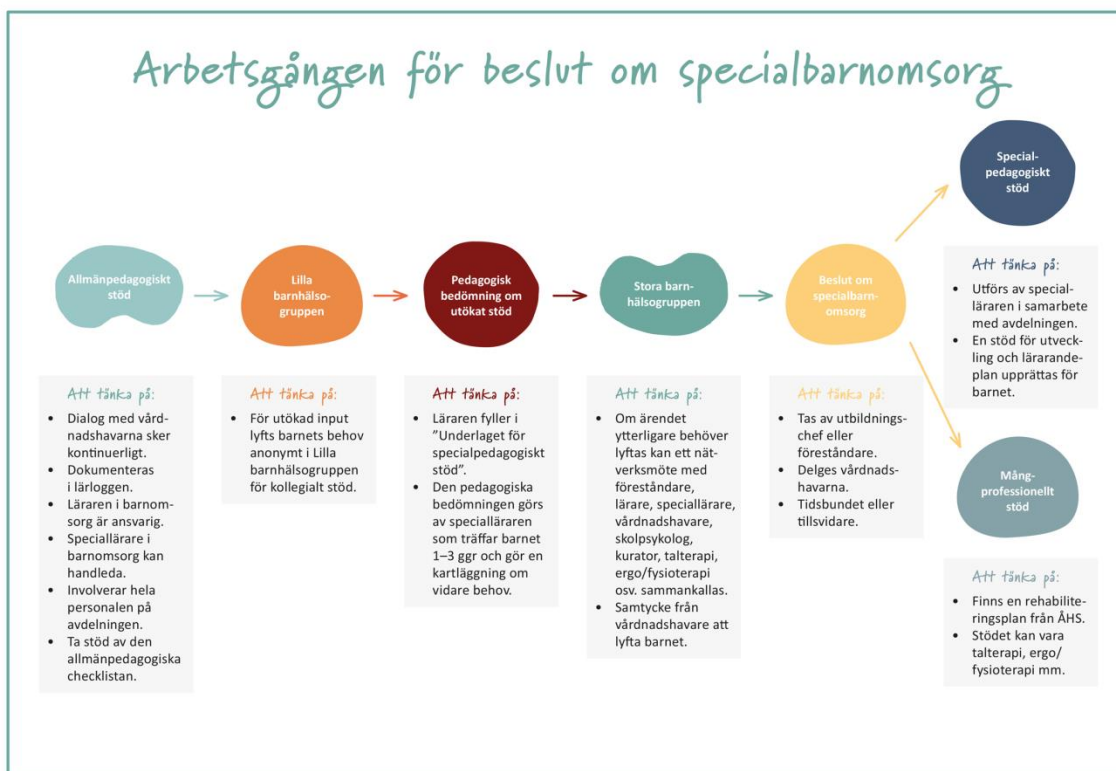
För varje barn inom barnomsorgen som beviljats specialpedagogiskt eller mångprofessionellt stöd ska de särskilda stödinsatserna utformas och sammanfattas i en individuell plan för stöd för utveckling och lärande, SUL, som dokumenteras i lärloggen för barnets utveckling och lärandeprocess

Specialpedagogiskt stöd kan innebära att:

Mångprofessionellt stöd kan innebära att:

- speciallärare inom barnomsorg träffar barnet för systematisk handledning och träning
- speciallärare inom barnomsorg handleder personal och vårdnadshavare
- bildkommunikation på individnivå, individuell bildstruktur
- stödtecken används
- personaltäthet ökas
- assistent/resursperson kan bistå barnet

- Barnet får stöd av talterapeut, logoped, ergoterapeut eller fysioterapeut
- Barnet får kontinuerligt, planerat stöd av psykolog och kuratorstjänster



13 Samarbete med vårdnadshavare

Barnomsorgen ska främja olika former av samarbete för att gynna barnets utveckling, lärande och delaktighet. Barnomsorgens verksamhet bedrivs i nära samverkan med hemmet och barnomsorgen ska skapa förtroendefulla relationer med vårdnadshavare som bär huvudansvaret för barnets fostran, lärande och utveckling. Vårdnadshavarens kännedom om det egna barnet ska, tillsammans med personalens yrkesmässiga kunskaper och erfarenheter, ligga till grund för en respektfylld dialog med fokus på barnets bästa. Barnomsorgen ansvarar över att skapa förutsättningar för samarbetet med vårdnadshavare bland annat genom en aktiv kontakt med hemmen. Familjers olika språkbakgrund behöver beaktas i kontakten så att kommunikationen kan ske smidigt. Olika behov av stöd i kommunikationen möts. Barnets och vårdnadshavarnas livsåskådning ska också beaktas i planeringen av barnomsorgsverksamheten.

För att kunna uppfylla sin fostrande uppgift måste vårdnadshavarna få information om hur deras barns lärande och utveckling fortskrider. Vårdnadshavarna ska informeras om centrala frågor som gäller verksamheten, till exempel läroplan, arbetsplan och olika evenemang. Genom att kontinuerligt bli informerade om barnets utveckling, mående och lärande kan vårdnadshavarna bättre stöda sina barn. Särskilt viktigt är samarbetet med vårdnadshavarna vid övergångar; till barnomsorg, mellan barnomsorgsenheter, vid övergång till grundskola samt vid planering och genomförande av stöd för lärande och utveckling. Barnets utveckling och lärandeprocesser ska sedan med hjälp av materialet i lärloggen följas upp minst en gång

per år i samband med ett utvecklingssamtal tillsammans med vårdnadshavare. Samarbetet med vårdnadshavare förutsätter också vårdnadshavares engagemang genom exempelvis att ta del av information från barnomsorgsenheten, delta i möten och i sin tur delge personalen viktig information, för att barnets tid i barnomsorgen blir så bra som möjligt.

- Vi har en öppen dialog med vårdnadshavarna, vi använder oss också av Päikky i kontakten.
- Månadsbrev, utvecklingssamtal och nätverksmöten
- Vi har daglig kontakt vid hämtning och lämning
- Lärloggen och axet fylls i och går igenom med vårdnadshavarna

14 Rutiner för övergångar inom barnomsorgen

Övergången från hemmet, från den tidigare barnomsorgen till förundervisningen och från förundervisning till skolan är viktiga skeden i barnets liv. En smidig övergång främjar barnens känsla av trygghet och välbefinnande samt deras förutsättningar för tillväxt och för att lära sig. Det är viktigt att personalen lyssnar, är lyhörd, öppen och ärlig i kommunikationen med vårdnadshavarna för att skapa goda förutsättningar för trygga övergångar för barnet. I lärloggen för utveckling och lärande kan övergångarna dokumenteras, diskuteras och utvärderas. Information som är nödvändig för anordnande av stöd för lärande och utveckling överförs när barnet övergår från en enhet till en annan eller från ett utbildningsstadium till följande.

En trygg inskolning från hemmet till barnomsorgen är viktigt.

- Inskolningen anpassas efter barnets behov och i samtycke med vårdnadshavare.
- Personliga inskolningar, det vill säga en pedagog som ansvarar.
- Vid avdelningsbyte sköter enheten inskolningen internt
- Information kring inskolningen
- Vi utgår från barnets bästa. En rekommendation är 1-2 veckors inskolning

Övergång från förundervisning till skola

Daghemmet kan besöka skolgården och gymnastiksalen utan skolans personal redan från hösten i förundervisningen för att lära känna skolmiljön.

Skolans personal besöker daghemmet under tidig vår.

Efter inskrivningen till skolan besöker förundervisningsbarnen skolan minst 3 gånger och ett heldags-besök med lunch och buss. Här finns också möjlighet för besök till Eftis och Fritids.

Barnen tilldelas faddrar från högre klasser.

Läraren i barnomsorg sammanställer information om barnets utveckling, styrkor och stödbehov som sedan överförs med samtycke av vårdnadshavare till mottagande skola. Under sen vår sker överföringssamtal mellan daghem och skola. Här ska även fritidshemspersonal vara delaktig.

Under sen höst skall det finnas ett återkopplingstillfälle mellan förundervisningspersonalen och läraren i ettan samt fritidshemspersonalen där man får möjlighet att ge feedback till varandra.

15 Arbetet med utvärdering av verksamheten

Ett bra kvalitetsarbete bygger på att barnomsorgen planerar, följer upp och utvärderar sitt eget arbete, tar tillvara resultaten och omsätter dem i olika åtgärder för att utveckla verksamheten. Det är kommunens ansvar att se till att enheten har förutsättningar att göra detta. Genom utvärdering kan enheten fånga upp vad som fungerat bra och vad som fungerat mindre bra. Det är viktigt att alla parter, barnen, vårdnadshavarna, ledningen och personalen, utvärderar verksamheten.

Inom barnomsorgen bör man kontinuerligt utvärdera hur läroplanen har förverkligats i verksamheten. Utvärderingen kan fokusera på bland annat personalens kommunikation med barnen, stämningen i gruppen, pedagogiska arbetssätt, verksamhetens innehåll, samarbetet med hemmen, barnhälsan, personalresurserna, utrymmena eller lärmiljöerna. I ett daghem ansvarar daghemsföreståndaren för att möjliggöra och följa upp utvärderingen medan det i ett fritidshem ansvaras över av rektor eller daghemsföreståndare. Resultaten av utvärderingen ska fungera som ett instrument för verksamhetens interna utveckling och vid behov leda till justeringar av verksamhetsidé och arbetsrutiner. Uppföljningen och utvärderingen syftar alltså till att synliggöra resultat och ge underlag för eventuella förändringar. Det är inte bara fråga om att kontrollera hur ansvaret fullföljts utan en fråga om hur arbetet ska fortsätta och utvecklas.

Verksamheten följs upp kontinuerligt med reflektionsdiskussioner inom arbetslaget, medarbetarsamtal och genom barnintervjuer.

Vi använder oss av en föräldraenkät som vi genomför vartannat år.

16 Beskrivning av religiösa evenemang och verksamhet med inslag av religionsutövning

Landskapslag om barnomsorg och grundskola slår fast att verksamheten inom barnomsorgen är ickekonfessionell och barnets och vårdnadshavarnas livsåskådning ska beaktas och respekteras i planeringen av verksamheten. Vidare styrs verksamheten också av bestämmelserna om religions- och samvetsfrihet i Finlands grundlag (FFS 731/1999. Landskapsregeringen har tagit fram anvisningar (ÅLR 2021/3409) gällande högtider och religiösa evenemang i den allmänna verksamheten inom barnomsorg och grundskola vars syfte är trygga att de kulturella grundrättigheterna och de grundrättigheter som gäller religionsfrihet förverkligas inom barnomsorgen och grundskolan, att främja tolerans och pluralism samt att säkerställa att undervisningen är religiöst och konfessionellt obunden.

Kommunen kan besluta om religiösa evenemang ska ingå i barnomsorgens och grundskolans verksamhet eller om det inte ska göra det. Religiösa evenemang (t.ex. gudstjänster och religiösa morgonsamlingar) är religionsutövning. Om kommunen väljer att religiösa evenemang ska ingå i verksamheterna ska de beskrivas i arbetsplanen. Vid religiösa evenemang och förrättningar ska man ordna alternativ och meningsfull sysselsättning. Den alternativa verksamheten ska med undantag för det religiösa innehållet till sin natur och sina mål vara så lika som möjligt det evenemang i vars ställe verksamheten ordnas. I barnomsorgen ska man också se till att deltagandet eller icke-deltagandet i de religiösa evenemangen inte leder till att barnet stämplas eller till andra menliga följder för barnet. Det väsentliga är att vårdnadshavaren har en faktisk och genuin möjlighet att välja om barnet ska delta i evenemang och förrättningar som innehåller religiösa inslag. Religiösa evenemang och förrättningar ska ordnas separat från den övriga verksamheten. Enheten ska se till att friheten att inte delta i religionsutövning också uppnås i praktiken, till exempel så att de alternativa evenemangen ordnas på en fysiskt annan plats. I synnerhet när man överväger att ordna religiösa evenemang och alternativ verksamhet inom enheten ska man i det praktiska genomförandet försäkra sig om att likabehandlingen av barnen inte äventyras och att inga barn stämplas. Daghemmet ansvarar för barnens säkerhet i alla situationer.

Vi uppmärksammar traditionella högtider. Vissa typer av festligheter i anslutning till exempelvis påsk och jul ordnas. Vi genomför också utflykter och besök bland annat för att barnen skall få bekanta sig med vår kultur och våra traditioner. Vår utgångspunkt är att våra val av aktiviteter skall stödja barnens utveckling till att respektera olikheter, att ta ansvar och samarbeta samt till verksamhet som främjar respekten och förtroendet mellan människogrupper, folk, idéer, religioner och kulturer.

Om daghemmet deltar i eller ordnar religiösa evenemang (ex. deltar i gudstjänst) informeras vårdnadshavarna och barnen om detta, och deltagande är då frivilligt. För de som inte önskar delta ordnas ett motsvarande program.